

AUSGABE 01 | 2024

INGRÜN

DAS MAGAZIN DER QUALITÄTS-GARTENBAUER

präsentiert von:



BÜHLER
BAUM & GARTEN

baum-und-garten.de

GALANET EXPERTENTIPPS

DER GARTEN UND DIE KI

SPECIAL | S. 8

KAROTTEN-NUSS-KUCHEN

REZEPT | S. 16



Albrecht Bühler



Daniel Mayr

Liebe Gartenfreunde,

herzlich willkommen im neuen Gartenjahr. Wir hoffen, Sie haben die Feiertage rund um den Jahreswechsel gut überstanden und sind mittlerweile schon im „Ärmel-hochkrepel-Modus“ angekommen. Wir sind motiviert! Sind Sie es auch?

Es heißt ja: Erst die Arbeit, dann das Vergnügen. Und was gibt es Schöneres als nach getaner Arbeit, die Beine hochzulegen und im INGRÜN zu schmökern? Die Themen dieses Jahr haben es auf jeden Fall wieder in sich. Wir behandeln etwas, das gerade in aller Munde ist, natürlich angepasst an die Gartenwelt – die künstliche Intelligenz. Außerdem dürfen Sie sich erneut auf ein schmackhaftes Rezept freuen, auf inspirierende Projekte sowie auf unsere neue Rubrik: Leser/-innen fragen, GALANET-Experten antworten.

Wir wünschen Ihnen einen guten Start ins Gartenjahr und viel Spaß beim Lesen!

Herzlichst
Ihr Albrecht Bühler und Daniel Mayr
GALANET-Partner seit 2018



4

TITELTHEMA

**Leser fragen,
GALANET antwortet**

8

SPECIAL

**Der Garten und die
künstliche Intelligenz**

10

PROJEKTVORSTELLUNG

Lebensfreude im Grünen

14

RÄTSEL

**Interaktive Rätselseite
mit Gewinnspiel**

16

MITARBEITERREZEPT

**Der saftigste
Karotten-Nuss-Kuchen**

18

GALANET

**Neuigkeiten aus
dem Verbund**

IMPRESSUM

Ausgabe 01 | 2024 • Erscheint viermal jährlich
Herausgeber: Lust auf Garten GbR | galanet.org
zentrale@galanet.org Fotos: Bildrechtlich geschützt
durch die Lust auf Garten GbR Druck: oeding print
GmbH | oeding-print.de Redaktion & Layout:
NØYLAND GmbH | noy.land • ingruen@noy.land





LESER FRAGEN, GALANET ANTWORTET

Wir haben Sie aufgefordert, auf Instagram Fragen zu Ihrem Garten zu stellen oder um Ratschläge zu bitten, die Ihnen das Gärtnern erleichtern. Warum? Unsere GALANET-Qualitätsgartenbauer lieben es nicht nur Gärten zu gestalten und zu verschönern, sondern können auf die Expertise von aktuell 39 Galabau-Unternehmen in Deutschland, Österreich und der Schweiz zurückgreifen. Deshalb lesen Sie hier in den nächsten vier INGRÜN-Ausgaben die Antworten unserer Experten.



FOLLOW US!
@galanetgaerten



FRAGE



Wie und wann schneide ich eine große alte Magnolie zurück?

Das Zurückschneiden einer großen, alten Magnolie erfordert Sorgfalt und Aufmerksamkeit, damit die Pflanze gesund bleibt und ihre charakteristische Schönheit bewahrt. Der beste Zeitpunkt für einen größeren Magnolienschnitt ist im Sommer, da sie nach einem Winter- oder Frühjahrsschnitt stark blüht. Dadurch haben Sie genügend Zeit, die Pflanze auf das bevorstehende Wachstum vorzubereiten. So können Sie vorgehen bzw. darauf sollten Sie achten:

1 ENTFERNEN SIE TOTE ODER KRANKE ÄSTE

Beginnen Sie mit der Entfernung von toten, kranken oder beschädigten Ästen. Diese Abschnitte können das gesunde Wachstum der Magnolie beeinträchtigen.

2 ÖFFNEN SIE DAS INNERE DER KRONE

Öffnen Sie das Innere der Krone, um eine bessere Luftzirkulation und Lichtdurchlässigkeit zu fördern. Entfernen Sie dabei einige ältere Äste, um Platz für jüngere Triebe zu schaffen.

3 REDUZIEREN SIE DIE HÖHE, WENN NÖTIG

Wenn die Magnolie zu groß oder unproportional geworden ist, können Sie einige der Hauptäste zurücknehmen, um die Höhe zu reduzieren. Achten Sie darauf, dass Sie nicht mehr als ein Drittel der Pflanze auf einmal entfernen, um Stress zu minimieren.

4 VORSICHT BEI GROSSEN SCHNITTEN

Vermeiden Sie es, zu viele große Schnitte auf einmal vorzunehmen, insbesondere wenn die Magnolie älter ist. Ein schrittweiser Ansatz über mehrere Jahre ist oft besser, um die Belastung für die Pflanze zu reduzieren.

5 ACHTEN SIE AUF BLÜTENKNOSPEN

Beachten Sie, dass Magnolien ihre Blütenknospen im Vorjahr bilden. Wenn Sie den Baum zu stark zurückschneiden, könnte es passieren, dass Sie die Blüten für das nächste Jahr opfern.

6 SAUBER UND SCHARF SCHNEIDEN

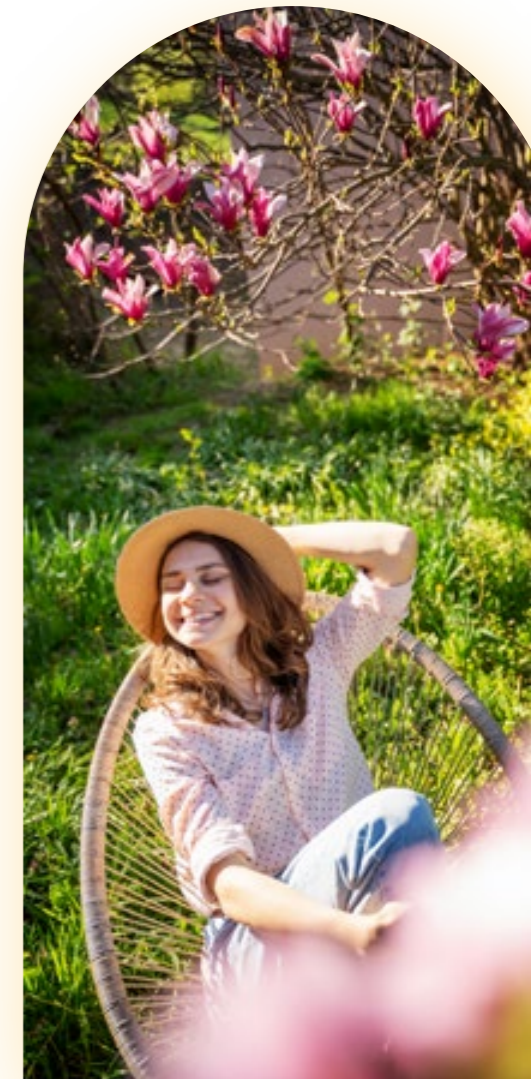
Verwenden Sie sauberes und scharfes Gartenwerkzeug, um glatte Schnitte zu gewährleisten. Unsaubere Schnitte können die Heilung verlangsamen und Eintrittspunkte für Krankheiten schaffen.

7 NACH DEM SCHNITT IST VOR DER PFLEGE

Nach dem Zurückschneiden geben Sie der Magnolie ausreichend Wasser und einen ausgewogenen Dünger, um das Wachstum zu fördern und die Erholung zu unterstützen. In den Folgejahren sollten die Wasserschosse entfernt werden, um die Krone wieder aufzubauen.

8 MANCHMAL MUSS DER EXPERTE RAN

Bei sehr großen oder alten Magnolien, insbesondere wenn bedeutende Schnitte erforderlich sind, könnte es ratsam sein, auf den GALANET-Qualitätsgartenbauer des Vertrauens zu setzen. So ist sichergestellt, dass der Schnitt fachgerecht durchgeführt wird.



FRAGE

Wie bereite ich meinen Rasen für das Frühjahr vor?

Grundsätzlich gilt der Rasendreiklang: mähen, düngen, bewässern – daran kommen Sie nicht vorbei. Denn: Ohne Mähen bleibt er lückig, ohne Dünger bekommt er nicht genügend Nährstoffe und ohne Wasser vertrocknet der Rasen.



Nach dem Winter empfehlen wir, erst einmal die Rasenfläche abzurechnen. Entfernen Sie abgestorbene Blätter, Äste und andere Rückstände vom Rasen. Dies führt zu einer besseren Belüftung und Besonnung der Grasnarbe. Sobald das Gras zu wachsen beginnt, ist es Zeit für den ersten Schnitt. Stellen Sie den Rasenmäher auf eine höhere Schnitteinstellung ein und schneiden Sie nur etwa ein Drittel der Grashöhe ab. Dies fördert ein gesundes Wurzelwachstum und stresst die Rasengräser nicht zu sehr.



Für eine optimale Nährstoffversorgung sollten Sie im März/April das erste Mal düngen. Am besten mit einem Streuwagen. Händisch geht natürlich auch, ist aber je nach Erfahrung nicht so genau. Zu empfehlen ist auf jeden Fall, die Grasnarbe im Frühjahr zusätzlich mechanisch zu belüften und den Rasenfilz zu entfernen. Verwenden Sie dazu ein Aerifizier- und Vertikutiergerät. Diese Maßnahmen können mehrmals im Jahr wiederholt werden. Sauerstoff, Wasser und Nährstoffe gelangen so besser an die Graswurzeln, was ein intensives



und gesundes Wachstum fördert. Dabei gilt: Nicht bei voller Sonneneinstrahlung bewässern, sondern möglichst früh morgens. Außerdem ist es besser, der Grasnarbe intensiv Wasser zu geben, so dass die Vegetationsschicht etwa 12 cm tief durchfeuchtet ist, dafür aber nicht so oft. Das Tiefenwachstum der Wurzeln wird so gefördert.

Trotz aller Pflege kann sich Unkraut im Rasen ausbreiten. Unser Tipp: Eine gute Düngung und Belüftung der Grasnarbe ist die beste Unkrautbekämpfung. Sollte sich Unkraut aber trotzdem etablieren, einfach rechtzeitig mechanisch entfernen.

GALANETBLOG



Weitere Tipps und Infos zur Rasenpflege finden Sie im GALANET-Blog. **Einfach abscanen und Beitrag lesen.**

FRAGE

Welche Pflanzen sind robust und eignen sich für Wind und Wetter?

Muss Ihr Garten starkem Wind und wechselhafter Witterung standhalten? Hier sind einige robuste Pflanzen, die jedem noch so schlechten Wetter trotzen.



BLAURAUTE ist trockenheitsresistent und hat graue, aromatische Blätter, die starkem Wind standhalten können.



FELSENBIRNEN sind winterhart und weisen eine attraktive Herbstfärbung auf.



FETTHENNEN sind pflegeleicht, trockenheitstolerant und können starkem Wind standhalten.



FLIEDER sind robuste Sträucher mit duftenden Blüten, die gut mit Wind zurechtkommen. Sie sind auch resistent gegenüber Trockenheit.



LAVENDEL ist nicht nur solide, sondern auch duftend und zieht gleichzeitig Bienen und Schmetterlinge an.



RHODODENDREN sind immergrüne Sträucher, die sich gut für windige Standorte eignen. Sie bieten zudem im Frühjahr eine herrliche Blütenpracht.



YUCCAPALMEN sind hart im Nehmen und können sowohl Wind als auch Trockenheit überstehen. Sie verleihen dem Garten eine exotische Note.



HEIDEKRAUT ist trockenheitsresistent und kann in windigen Bedingungen gedeihen. Es bietet eine farbenfrohe Blüte im Spätsommer und Herbst.



KIEFERN sind robuste Nadelbäume, die nicht nur dem Wind trotzen, sondern auch das ganze Jahr über Struktur und Grün im Garten bieten.



EIBEN sind immergrüne Sträucher oder Bäume, die sich gut an verschiedene Wetterbedingungen anpassen können.



KOLKWITZIEN sind zauberhaft, und doch so widerstandsfähig. Der Boden ist ihnen ziemlich egal. Genauso wie Wind und Wetter. Gute Kombi, oder?



Eine botanische Bildergeschichte

Die künstliche Intelligenz hat sich zuletzt so schnell entwickelt, dass selbst die künstliche Intelligenz nicht Schritt halten kann. Und seit der Veröffentlichung von ChatGPT vor knapp zwei Jahren ist sie auch schon in einigen Privathaushalten angekommen. Da das Thema so gewaltige Auswirkungen auf unsere Zukunft haben wird, möchten wir es Ihnen in dieser Rubrik in den nächsten vier INGRÜN-Ausgaben näherbringen. Natürlich mit Schwerpunkt auf die Gartenwelt und wie Sie es gewohnt sind, mit einem gewissen Augenzwinkern. Viel Spaß!



STELLEN SIE SICH FOLGENDE SZENERIE VOR.

Die Vögel zwitschern, die Blumen blühen, technische Helferlein verrichten die Gartenarbeit. Sie stehen am Rande Ihres Gartens und freuen sich, dass alles nach Ihrem Gusto funktioniert. Das Bild, das Sie im Kopf haben, ist vermutlich dieses:

Projekt: GGALANET-Qualitätsgartenbauer
Stefan Tripp GmbH & Co. KG Garten- und Landschaftsbau | tripp-galabau.de

SO WEIT, SO GUT.

So sieht die Gegenwart aus. Ein Mähroboter ist beinahe schon Standard, wenn Sie einen englischen Rasen möchten. Eine Bewässerungsanlage ist das Beste, was Sie tun können, wenn Ihnen nicht nur Ihr Garten, sondern auch die Umwelt am Herzen liegt. Alles, was technisch möglich ist, können Sie integrieren, ohne dass Ihr Garten etwas von seinem Charme verliert. Alle Helferlein haben Sie in der Hand. Sie bedienen die Apps, Sie bestimmen, wann das Licht angeht, Sie sind der Chef.



JETZT VERÄNDERN WIR DIE SITUATION.

Wir sind in der Zukunft (schwer zu sagen, wann genau, weil alles so rasend schnell passiert) und mittendrin steht Ihr persönlicher Gartenzweig mit künstlicher Intelligenz. Aber nicht ein herkömmlicher, wie Sie ihn sich gerade vielleicht vorstellen, sondern ein richtiger. Ein Herrscher über die Pflanzen, der Dompteur Ihres Mähroboters, Ihr Poolboy, Ihr Baumpfleger. Der Gartenzweig, der Ihnen auch einmal einen aktuellen Gartenwitz erzählt.

WAS GLAUBEN SIE?

Werden wir in Zukunft alle einen Gartenzweig vor der Tür haben? Und würden Sie sich so einen Typen in den Garten stellen? Wir werden sehen, wie sich die künstliche Intelligenz entwickelt. Bis dahin, dürfen Sie mit uns Vorlieb nehmen. Wir sind mindestens genauso kompetent, sehen meistens nicht so schlimm aus und erzählen Ihnen auch gerne einmal einen Witz, wenn Sie möchten!

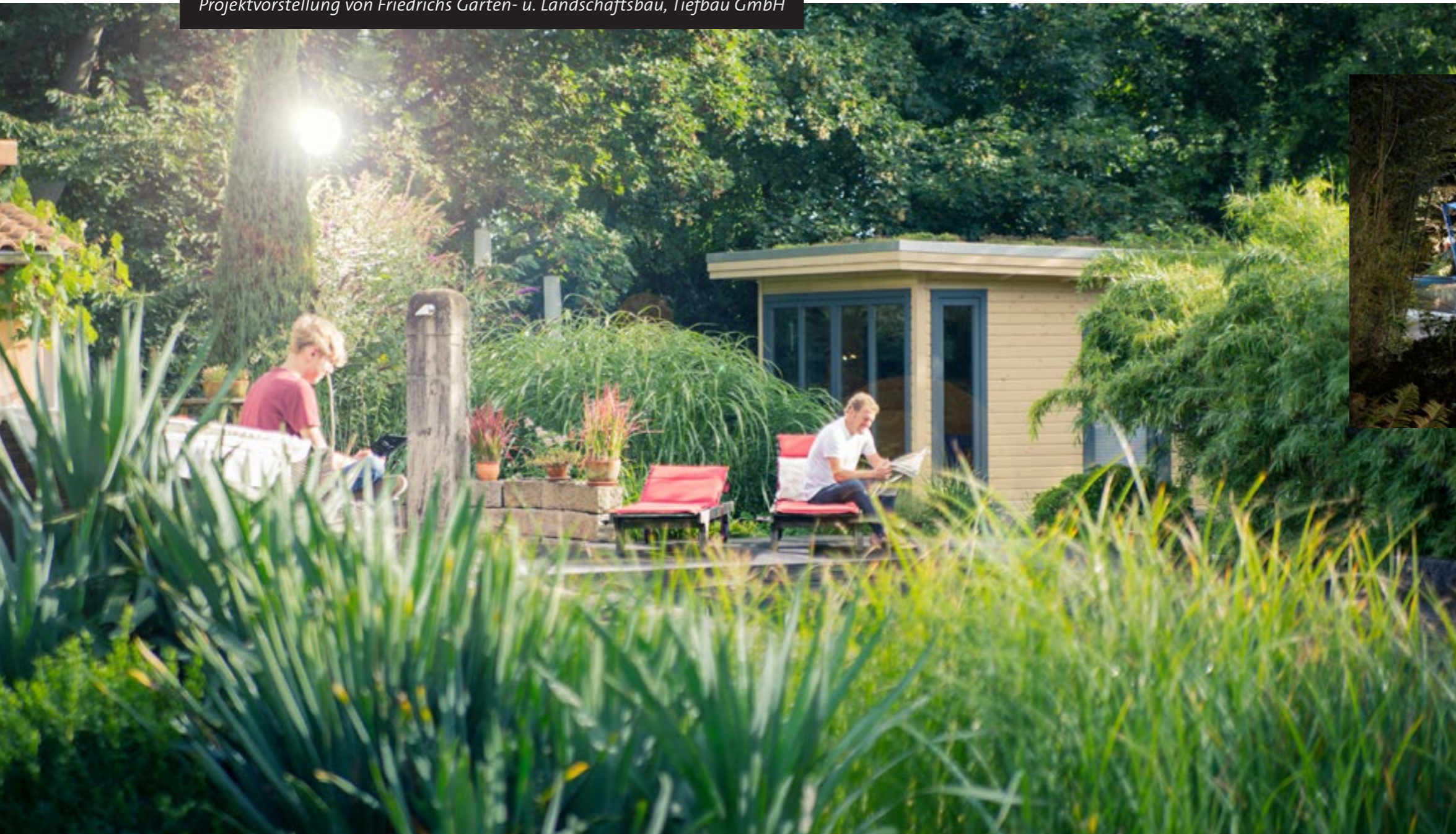




1.500 QM LEBENSFREUDE

Projektvorstellung von Friedrichs Garten- u. Landschaftsbau, Tiefbau GmbH

Der vorgestellte Garten befindet sich hinter einem alten Gewerbegebäude von 1899, dem aktuellen Wohnhaus der Familie. Die grüne Oase erstreckt sich bis zu einem alten Baumbestand und fasziniert durch seine Aufteilung in verschiedene Räume, die jahreszeitlich unterschiedlich genutzt werden können. Das Herzstück ist zweifellos der 5 x 12 Meter große Naturpool, umgeben von einem toskanisch inspirierten Poolhaus. Hier wurden nicht nur klassische und alte Materialien in der Gestaltung integriert, sondern auch eine moderne Luftwärmepumpe, die für angenehme Temperaturen sorgt, selbst wenn es draußen kühl wird.



Über 2.500 Quadratmeter erstreckt sich das Grundstück am Stadtrand von Braunschweig, wovon stolze 1.500 Quadratmeter dem Garten gewidmet sind. Der Kundenwunsch: ein lebendiger Garten, der nicht nur zum Verweilen, sondern auch zum Feiern einlädt – ein Ort des Genusses für die ganze Familie samt Kindern und Hunden.

Die Herausforderungen bei der Umsetzung waren von Anfang an klar, doch erst der Masterplan und viel Hirnschmalz gaben die genaue Richtung vor. Bei der Materialwahl wurde auf Bewährtes gesetzt: Naturstein, Holz und Metall. ☺



Das durchdachte Lichtkonzept macht den Garten auch im Dunklen zu einem echten Hingucker.

Die Entscheidung dafür basierte auf unseren Erfahrungen, auf der guten Zusammenarbeit mit renommierten Lieferanten wie der Baumschule Lorenz von Ehren, der Firma in-lite (Beleuchtungssystem) sowie der Firma Rain-Bird (Bewässerung) und vor allem auf Gründen der Nachhaltigkeit.

Dass eine Gartenanlage dieser Größe nicht an einem Tag gebaut werden kann, zeigt sich an der Timeline des Projekts. Denn im Laufe von 15 Jahren hat sich dieser wundervolle Garten kontinuierlich weiterentwickelt – nach und nach kamen immer weitere Elemente hinzu: eine Außensauna von Westerhoff mit Dusche und Ruheraum, ein Whirlpool sowie ein wilderer Bereich mit Blumenwiese, Obstbäumen und einer Feuerstelle hinter der Sauna und eine Regenwassernutzungsanlage mit 45.000 Liter Rückhaltevolumen, die den Garten ganzjährig mit Wasser versorgt.

Das neueste Highlight: ein klassisches Gewächshaus mit Überwinterungsmöglichkeit und einem angeschlossenen Hochbeet für Gemüse.

Entstanden ist ein Refugium der Ruhe, das die Jahreszeiten in seinen verschiedenen Räumen erlebbar macht. Ein Zusammenspiel aus geschmackvoller Ästhetik und funktionaler Raffinesse.



ACHIM FRIEDRICHS

Friedrichs Garten- und Landschaftsbau, Tiefbau GmbH
GALANET-Mitglied seit 2009



GARTEN RÄTSEL

Kleines Rätselraten für Gartenliebhaber. Freuen Sie sich in den nächsten vier INGRÜN-Ausgaben auf Rätselspaß mit der Chance auf tolle Gewinne.

Projekt: GALANET-Qualitätsgartenbauer
Hauf & Hauf Garten- & Landschaftsbau | landschaftsbau-hauf.de



RÄTSEL NR. 2
WELCHER WEG FÜHRT
IN DEN GARTEN?

RÄTSEL NR. 1
WAS IST DENN
HIER PASSIERT?

10 Dinge unterscheiden das rechte
vom linken Bild. Finden Sie sie alle?

MITMACHEN & GEWINNEN

DAS GIBT'S ZU GEWINNEN

Das GALANET-Gartenbuch
von Holger Beras
„Weit & schön ist die Welt“

UND SO KÖNNEN SIE MITMACHEN

- 1 Rätsel lösen
- 2 Seite abfotografieren
- 3 Bild direkt als E-Mail senden an:
ingruen@noy.land



Der Einsendeschluss ist der 5. April 2024.
Der Gewinner wird in der nächsten INGRÜN-
Ausgabe veröffentlicht.

WAS COOKST DU?

REZEPTE AUS DER MITARBEITER-GARTENKÜCHE



Der saftigste Karotten-Nuss-Kuchen

ZUBEREITET VON ALEXANDRA PRÜGGLER

Alexandra Prüggler ist bei Fresner Garten- und Landschaftsbau für das Personal zuständig. Nachts geht sie im Winter auf Tour und stibitzt den Schneemännern ihre Nasen und Augen – nur, um ihren leckeren Karotten-Nuss-Kuchen daraus zu zaubern. Keine Sorge, das war natürlich nur Spaß. Aber der Kuchen ist perfekt, um nach Weihnachten übriggebliebene Nüsse zu verarbeiten. Und da wir bald auch schon auf Ostern zugehen, können Sie zu diesem Anlass das Rezept nachbacken. Viel Spaß!

ZUTATEN

70 g küchen-
warme Butter
7 Eier
330 g geriebene
Haselnüsse
330 g geriebene
Karotten
1 Pk. Vanillezucker
70 g Mehl
260 g Staubzucker
1 Pk. Backpulver
1 Prise Salz

ZUBEREITUNG

- 1 Heizen Sie das Backrohr auf 150° C vor.
- 2 Reiben und vermischen Sie die Haselnüsse und die Karotten. Danach die küchenwarme Butter mit dem Salz cremig rühren, Eidotter und Zucker mit Vanillezucker hinzugeben und wieder rühren, bis alles schön schaumig ist.
- 3 Schlagen Sie das Eiklar zu Schnee, denken Sie an die traurigen Kinder, weil der Schneemann keine Nase mehr hat, und heben Sie Mehl und Backpulver unter die Masse.
- 4 Zum Schluss Nüsse und Karotten einrühren und die Schneemasse unterheben. Ab in den Ofen damit, bei 150° C Umluft ca. 45 Minuten backen. Gutes Gelingen!

MEINE EMPFEHLUNG

Noch süßer wird der Kuchen mit einer Glasur aus 200 g Frischkäse und 30 g Staubzucker. Dafür beides mit dem Handmixer cremig aufschlagen und den Guss auf dem ausgekühlten Kuchen verstreichen.



GUTEN
APPETIT!

INGRÜN Ausgabe verpasst?

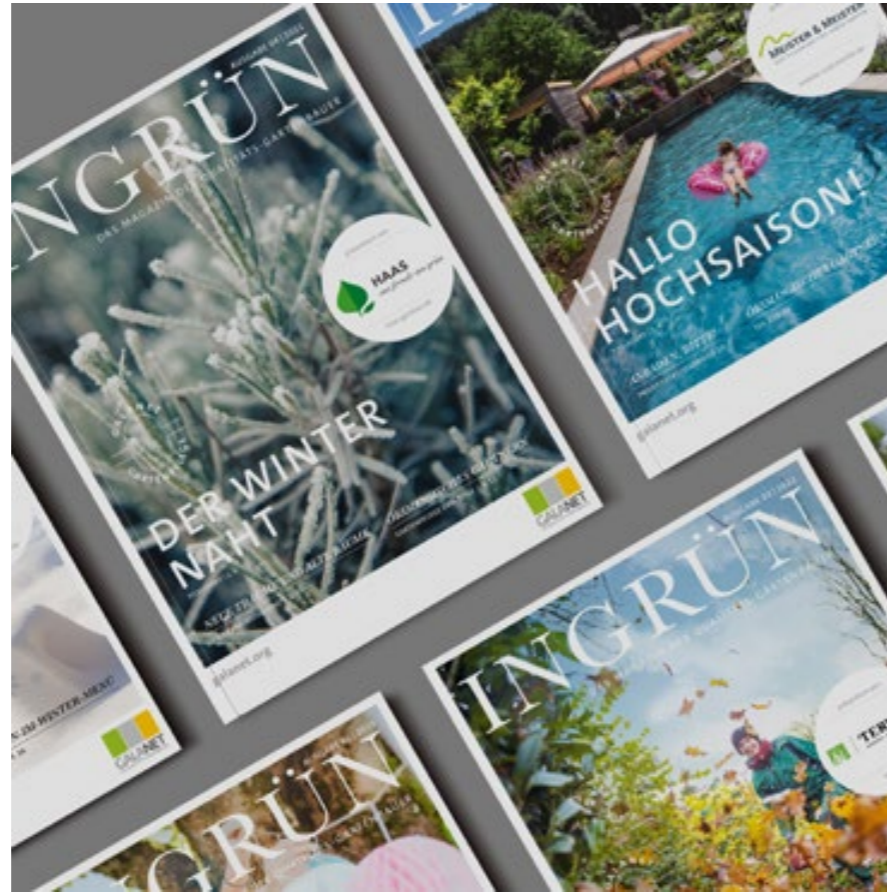
Sie erinnern sich an ein Thema, das Sie in irgendeinem INGRÜN gelesen haben? Sie möchten einfach einmal in eine alte Ausgabe „reinlesen“? Hier werden Sie geholfen.



Jetzt abscannen oder galanet.org/verbund/ingruen im Browser eingeben.



Dort finden Sie alle Ausgaben seit 2015 in digitaler Version. Viel Spaß beim Durchblättern!



DAS GALANET-QUALITÄTSVERSPRECHEN

Wir sind ein Verbund aus qualifizierten Garten- und Landschaftsbauern in Deutschland, Österreich und der Schweiz. Alle GALANET-Partner haben das gemeinsame Ziel, Ihnen mehr zu bieten, als Sie von uns erwarten: nämlich Begeisterungsqualität. Darum haben wir seit über 15 Jahren ein in unserer Branche einmaliges Organisationssystem entwickelt. Dieses befähigt uns zu hoher Beratungskompetenz, kreativen Gestaltungsideen, hoher Ausführungsqualität, störungsarmer Ablauforganisation sowie außergewöhnlichen Verhaltensweisen unserer Mitarbeitenden.

Alle Partner des GALANET-Qualitätsnetzwerkes sehen Sie hier auf der Karte oder im Internet unter:

galanet.org

FRÜHLINGS- FREUDEN





BEREIT FÜR EINE
WELTREISE
IM EIGENEN GARTEN?



Einfach QR-Code scannen
und zurücklehnen:



BÜHLER
BAUM & GARTEN

Albrecht Bühler
Baum und Garten GmbH
Hindenburgstr. 67
72622 Nürtingen

Tel. 07022 36060
Fax 07022 37270
info@baum-und-garten.de
baum-und-garten.de